

Aansluit- en transportovereenkomst voor elektriciteit of gas voor Kleine Aansluitingen

met

de **natuurlijke persoon** of de **rechtspersoon/onderneming (vof, maatschap, eenmanszaak)/instelling/overheid,**

hierna de **Aangeslotene**¹,

die zich via een leverancier laat aanmelden voor het aangaan van deze Overeenkomst voor een aansluiting en transport van elektriciteit of gas

op het distributiesysteem (het net) van één van de volgende rechtspersonen

Coteq Netbeheer B.V.

www.coteqnetbeheer.nl

Enexis Netbeheer B.V.

www.enexis.nl

Liander N.V.

www.liander.nl

N.V. RENDO

www.rendonetwerken.nl

Stedin Netbeheer B.V.

www.stedin.net

Westland Infra Netbeheer B.V.

www.westlandinfra.nl

hierna de **Distributiesysteembeheerder**² of '**DSB**', waarvan de overige contactgegevens zijn te vinden op het weergegeven webadres

De Aangeslotene ontvangt de diensten tegen betaling van de gereguleerde tarieven via de leverancier. De vindplaats van de actuele **tarieven** van de DSB:

Coteq Netbeheer:

<https://coteqnetbeheer.nl/actuele-tarieven>

Enexis Netbeheer:

www.enexis.nl/netwerkkosten

Liander

www.liander.nl/tarieven

RENDO

<https://www.rendonetwerken.nl/thuis/tarieven/>

Stedin Netbeheer

<https://www.stedin.net/tarieven>

Westland Infra Netbeheer

<https://westlandinfra.nl/tarieven>

Wie is uw Distributiesysteembeheerder en waarom?

- De DSB is aangewezen voor het beheer van het distributiesysteem voor elektriciteit of gas en de aansluiting waar deze Overeenkomst betrekking op heeft. De Autoriteit Consument en Markt ('ACM') heeft dit in een besluit vastgelegd;
- Iedere aansluiting van de DSB heeft een EAN-code die is opgenomen in het aansluitingenregister;
- De DSB stelt de aansluiting op het distributiesysteem ter beschikking.

Welke diensten levert de DSB aan de Aangeslotene?

De Aangeslotene ontvangt de volgende diensten van de DSB. Dit zijn de wettelijke taken en verplichtingen van de DSB:

- **Aansluiting:** De DSB houdt de aansluiting in stand. Iedere aansluiting heeft een unieke EAN-code;
- **Transport:** De DSB zorgt voor het transport van elektriciteit of gas voor de Aangeslotene – voor verbruik of terugleveren of invoeden - zolang de DSB voldoende capaciteit beschikbaar heeft op zijn distributiesysteem;
- **Meetinrichting:** De DSB zorgt voor een meetinrichting. De meetinrichting beschikt over een communicatiefunctie, uitgezonderd wanneer de Energiewet daartoe geen verplichting oplegt;
- **Faciliteren van vrije leverancierskeuze:** De DSB zorgt samen met de leverancier voor het registreren en uitvoeren van de vrije keuze van een leverancier met behulp van geautomatiseerde systemen.

¹ De Aangeslotene is **iedere aangeslotene met een kleine aansluiting** (uitgezonderd ondernemingen en overheden bedoeld in artikel 1.3 Energiewet). Een 'kleine aansluiting' bij elektriciteit is een aansluiting met een doorlaatwaarde tot maximaal 3x80 Ampère. Een 'kleine aansluiting' bij gas is een aansluiting met een maximale capaciteit tot 40 m3(n) per uur.

² tot 1 januari 2026 werd deze aangeduid als 'Netbeheerder'

De Aangeslotene en de DSB spreken over deze diensten af:

Artikel 1 Geen verbruik van elektriciteit of gas zonder akkoord op deze afspraken

- 1.1 De Aangeslotene informeert de DSB wanneer de Aangeslotene het met de afspraken in deze Overeenkomst niet eens is of niet (langer) wil naleven. Dat moet de Aangeslotene schriftelijk aan de DSB melden. De Aangeslotene informeert de DSB daarover binnen 14 dagen vanaf het moment dat de Aangeslotene deze Overeenkomst via de leverancier heeft ontvangen of nadat de Aangeslotene gebruik is gaan maken van de aansluiting zonder een overeenkomst te hebben met een leverancier.
- 1.2 Indien de Aangeslotene deze Overeenkomst niet (langer) wil naleven zorgt hij ervoor dat het gebruik van de aansluiting en het distributiesysteem onmiddellijk stopt.
- 1.3 De Aangeslotene gebruikt voor de afwijzing van deze afspraken het contactadres van de DSB.
- 1.4 De DSB mag de dienstverlening onmiddellijk stoppen na ontvangst van de afwijzing van deze afspraken. De DSB mag daarvoor alle handelingen aan de aansluiting verrichten om verbruik van elektriciteit of gas via het distributiesysteem te verhinderen. De Aangeslotene stelt de DSB in staat de aansluiting te deactiveren of te verwijderen.

Artikel 2 De Aangeslotene is verantwoordelijk voor een overeenkomst met een leverancier

- 2.1 De Aangeslotene moet altijd een overeenkomst met een leverancier hebben, zodat deze een recht op levering en teruglevering/invoeding van elektriciteit of gas voor deze aansluiting kan bewijzen.
- 2.2 De Aangeslotene kiest zelf zijn leverancier.
- 2.3 De leverancier geeft de identiteit van de Aangeslotene door aan de DSB.
- 2.4 Nadat de leverancier de Aangeslotene heeft aangemeld ontstaat het recht de diensten van de DSB te ontvangen.

Artikel 3 Welke voorwaarden en tarieven zijn van toepassing?

- 3.1 De DSB biedt iedere Aangeslotene de diensten aan tegen gelijke voorwaarden en gelijke tarieven. De doorlaatwaarde van de aansluiting bepaalt welke voorwaarden en tarieven gelden.
- 3.2 De DSB en de Aangeslotene leven tegenover elkaar de verplichtingen na uit de Energiewet, de Regelingen, Methoden en Voorwaarden.
- 3.3 De ACM stelt jaarlijks de tarieven vast voor de dienstverlening van de DSB.
- 3.4 De DSB publiceert haar tarieven (het tarief per dag) op haar website in de 'tarievenbladen'.
- 3.5 De Aangeslotene heeft van de leverancier de informatie ontvangen over de voorwaarden en tarieven, die voor deze Overeenkomst van belang zijn.
- 3.6 De Aangeslotene kan alle voorwaarden en tarieven over de wettelijke diensten en over bijzondere diensten en overeenkomsten, zoals voor het aanpassen van de doorlaatwaarde van de aansluiting en andere eenmalige werkzaamheden, op de website van de DSB vinden.

Artikel 4 De Algemene Voorwaarden

- 4.1 Op de dienstverlening van de DSB zijn de 'Algemene voorwaarden voor Kleine Aansluitingen' ('AVKA') van toepassing.
- 4.2 De Aangeslotene heeft de 'AVKA' van de leverancier ontvangen bij de aanmelding voor de Overeenkomst en heeft daarvan kennis genomen.
- 4.3 De 'AVKA' zijn altijd op de website van de DSB te raadplegen en te downloaden.

Artikel 5 Hoe betaalt de Aangeslotene voor de diensten van de DSB?

- 5.1 De tarieven voor de standaard dienstverlening van de DSB betaalt de Aangeslotene volgens de Energiewet via de leverancier.
- 5.2 De leverancier factureert en int de tarieven voor de standaard dienstverlening.
- 5.3 De tarieven voor bijzondere eenmalig te verlenen diensten en/of andere verschuldigde vergoedingen voor handelingen van de DSB factureert de DSB zelf. Die vergoedingen mag de Aangeslotene alleen betalen aan de DSB.

Artikel 6 Overige afspraken tussen de Aangeslotene en DSB

- 6.1 **Gebruik van de aansluiting:** De Aangeslotene mag de aansluiting op het systeem gebruiken tot de maximale doorlaatwaarde van de aansluiting. De doorlaatwaarde bij elektriciteit is bepaald door de beveiliging (de hoofdzekering of 'automaat'), die de DSB op de aansluiting in de meterkast heeft aangebracht. De Aangeslotene mag de beveiliging en doorlaatwaarde niet wijzigen. De doorlaatwaarde van de gasaansluiting is bepaald door de capaciteit van de gasmeter. De

Aangeslotene kan de doorlaatwaarde opvragen bij de leverancier en bij de DSB aan de hand van de EAN-code.

- 6.2 Allocatiepunten:** Deze overeenkomst is van toepassing op alle allocatiepunten die aan de elektriciteitsaansluiting of de gasaansluiting zijn toegekend.
- 6.3 Gebruik uitsluitend elektriciteit of gas dat met de meter wordt geregistreerd:** De Aangeslotene maakt nooit gebruik van het systeem, de aansluiting en de diensten van de DSB buiten de meetinrichting om of door de werking van de meetinrichting te beïnvloeden.
- 6.4 Onderhoud en storingen:** De DSB kan het transport niet uitvoeren tijdens onderhoud van het distributiesysteem en de aansluiting of wanneer zich een storing voordoet. De DSB kondigt het onderhoud aan. De DSB verhelpt iedere onderbreking van het transport en andere storingen zo spoedig mogelijk.
- 6.5 Start van de Overeenkomst:** De Overeenkomst gaat normaliter in op de dag waarop de Aangeslotene door een leverancier is aangemeld voor het aansluitingenregister, maar ook op de dag dat de Aangeslotene het gebruik van de aansluiting start of kan starten zonder zich te hebben (laten) aanmelden door een leverancier.
- 6.6 Einde van de Overeenkomst:** De Aangeslotene kan de Overeenkomst voor de aansluiting op ieder moment opzeggen. De Overeenkomst eindigt op de dag die de leverancier daarvoor namens de Aangeslotene doorgeeft aan de DSB. Kiest de Aangeslotene een nieuwe leverancier en ontvangt de Aangeslotene van de nieuwe leverancier een nieuwe Aansluit- en Transportovereenkomst: dan komt die nieuwe overeenkomst in de plaats van deze oude Overeenkomst met de DSB.
- 6.7 Klachten:** De Aangeslotene legt een klacht eerst schriftelijk voor aan de DSB. De Aangeslotene gebruikt daarvoor bij voorkeur de elektronische postbus, die vermeld staat op de website van de DSB. De DSB neemt de klacht in behandeling en probeert deze op te lossen. Lukt het niet een oplossing te vinden voor de klacht, dan kan de Aangeslotene een klacht voorleggen aan de Geschillencommissie Energie (www.degeschillencommissie.nl) of de bevoegde rechter in Nederland. Een klacht over het niet nakomen van de Energiewet kan de Aangeslotene aan de ACM voorleggen (www.acm.nl).

Akkoord op de afspraken:

De Aangeslotene heeft deze afspraken ontvangen en aanvaard na een bericht van de gekozen leverancier.

Algemene voorwaarden voor Aansluiting en transport elektriciteit en gas voor de Kleine Aansluiting



Deze Algemene voorwaarden gelden vanaf 1 juli 2026. De Algemene Voorwaarden voor aansluiting en transport elektriciteit en gas voor de Kleine Aansluiting zijn door Netbeheer Nederland ter toetsing voorgelegd aan de onafhankelijke Toetsingscommissie (onderdeel van Stichting De Geschillencommissie) en zijn onder nummer 2026/001-NETB geregistreerd bij de Toetsingscommissie. U kunt het register raadplegen op www.detoetsingscommissie.nl/register.

Deze Algemene voorwaarden zijn van toepassing bij:

Coteq Netbeheer B.V.	www.coteqnetbeheer.nl);
Enexis Netbeheer B.V.	www.enexis.nl);
Liander N.V.	www.liander.nl);
N.V. RENDO	www.rendo.nl);
Stedin Netbeheer B.V.	www.stedin.net);
Westland Infra Netbeheer B.V.	www.westlandinfra.nl).

Een samenvatting van deze Algemene Voorwaarden wordt aangeboden door Netbeheer Nederland op netbeheernederland.nl/avka. Aan die samenvatting kunnen geen rechten worden ontleend.

Inhoudsopgave

Artikel 1 Begripsomschrijvingen.....	3
Artikel 2 De Algemene voorwaarden	6
Artikel 3 De Aansluit- en transportovereenkomst.....	6
Artikel 4 Bijzondere verplichtingen van de Aangeslotene	7
Artikel 5 Werkzaamheden aan de Aansluiting en de Meetinrichting.....	9
Artikel 6 Rechten met betrekking tot het Perceel.....	10
Artikel 7 De Installatie van de Aangeslotene	11
Artikel 8 Aard en kwaliteitsniveau van de transportdienst.....	11
Artikel 9 Beperking of onderbreking van het transport in specifieke omstandigheden.....	11
Artikel 10 Gevolgen van niet-nakoming door de Aangeslotene	11
Artikel 11 Meetinrichting en bepaling van de getransporteerde hoeveelheid elektriciteit en gas	12
Artikel 12 Onderzoek van de Meetinrichting en/of meetgegevens.....	12
Artikel 13 Tarieven	13
Artikel 14 Betaling.....	13
Artikel 15 Zekerheidstelling	14
Artikel 16 Aansprakelijkheid	14
Artikel 17 Klachten en geschillen	16
Artikel 18 Wijziging van de Algemene voorwaarden en het tarievenblad.....	16
Artikel 19 Slotbepalingen	17

Artikel 1 Begripsomschrijvingen

De begrippen in deze Algemene voorwaarden (hierna: de **Algemene voorwaarden**) hebben de betekenis, zoals die opgenomen zijn in artikel 1.1 van de Energiewet, de daarmee samenhangende Algemene Maatregelen van Bestuur, Ministeriele Regelingen (hierna Regelingen) en Methoden of Voorwaarden zoals bedoeld in artikel 3.119 Energiewet¹. De volgende definities in de Algemene voorwaarden dienen ter aanvulling en/of verduidelijking op de definities in de hiervoor aangegeven regelgeving:

Aangeslotene: degene die van een Distributiesysteembeheerder de beschikking heeft gekregen over een Kleine Aansluiting. Een Aangeslotene kan zijn: de in de Energiewet aangeduide eindafnemer, de ‘actieve afnemer’, een invoeder, een producent, een marktdeelnemer of een combinatie van deze kwalificaties;

Aansluit- en transportovereenkomst: een overeenkomst op basis van zowel een aanbod een Aansluiting in werking te stellen, in gebruik te geven, te beheren en te onderhouden als het aanbod van transport van elektriciteit en/of gas op die Aansluiting (artikel 3.41, 3.46, eerste lid en 3.47, eerste lid Energiewet);

Aansluiting: het deel van het Distributiesysteem dat bestaat uit één of meer leidingen en daarmee verbonden hulpmiddelen, tussen het Distributiesysteem en een onroerende zaak als bedoeld in artikel 16, onderdelen a tot en met e, Wet waardering onroerende zaken; deze is en blijft eigendom van de Distributiesysteembeheerder;

ACM: de Autoriteit Consument en Markt, de Nederlandse toezichthouder op het functioneren van de Distributiesysteembeheerders;

Distributiesysteem:

- voor elektriciteit: stelsel van leidingen en daarmee verbonden hulpmiddelen ten behoeve van transport van elektriciteit op een spanningsniveau lager dan 110 kilovolt met het oog op de belevering aan eindafnemers of handelaren, de Levering zelf niet inbegrepen;
- voor gas: stelsel van leidingen en daarmee verbonden hulpmiddelen ten behoeve van lokaal of regionaal transport van gas met het oog op de belevering aan eindafnemers of handelaren, de Levering zelf niet inbegrepen, niet zijnde een gasproductiesysteem;

Distributiesysteembeheerder (voorheen: Netbeheerder): rechtspersoon die op grond van artikel 3.2, eerste lid, onderdeel e en/of f, Energiewet is aangewezen om het Distributiesysteem

¹ [Eenvoudig zoeken - Overheid.nl | Wetten.nl](#)

voor elektriciteit en/of gas te beheren waarop de Installatie van Aangeslotene is of wordt aangesloten;

Geschillencommissie: de Geschillencommissie Energie (www.degeschillencommissie.nl) of een organisatie voor geschilbeslechting die de functie van de Geschillencommissie Energie over heeft genomen;

Installatie: leidingen en daarmee duurzaam verbonden elektrotechnisch of gastechnisch materieel dat of apparatuur die:

- a. zijn bestemd voor of ten dienste staat van het verbruik of de productie van elektriciteit of gas of de opslag van elektriciteit;
- b. wordt gebruikt of beheerd door een Aangeslotene; en
- c. zich ten opzichte van een Distributiesysteem bevindt achter het Overdrachtpunt;

Kleine Aansluiting: aansluiting met een doorlaatwaarde kleiner dan of gelijk aan 3 x 80 Ampère voor elektriciteit of 40 m³ (n) per uur voor gas;

Leverancier: degene die op een primair allocatiepunt elektriciteit of gas levert aan een eindafnemer of die ten behoeve van een eindafnemer faciliteert in peer-to-peer-handel;

Levering: de beschikbaarstelling op het Distributiesysteem, niet zijnde het transport, van de tussen Leverancier en Aangeslotene overeengekomen hoeveelheid elektriciteit of gas;

Leveringsovereenkomst: overeenkomst voor de Levering van elektriciteit of gas aan een eindafnemer;

Meetinrichting: instrument of samenstel van instrumenten met een meetfunctie dat ten minste de invoeding, onttrekking of het verbruik van elektriciteit of gas meet, met uitzondering van hulpmiddelen die de meetfunctie ondersteunen en die onderdeel zijn van een Aansluiting; deze is en blijft eigendom van de Distributiesysteembeheerder;

Methoden of Voorwaarden: de regelgeving die ziet op de vaststelling van tarieven, methoden of voorwaarden als bedoeld in artikel 3.106 en 3.119 Energiewet zoals die zijn vastgesteld op grond van artikel 3.121 Energiewet en gepubliceerd door de ACM (te raadplegen op: www.wetten.overheid.nl), daaronder in ieder geval begrepen:

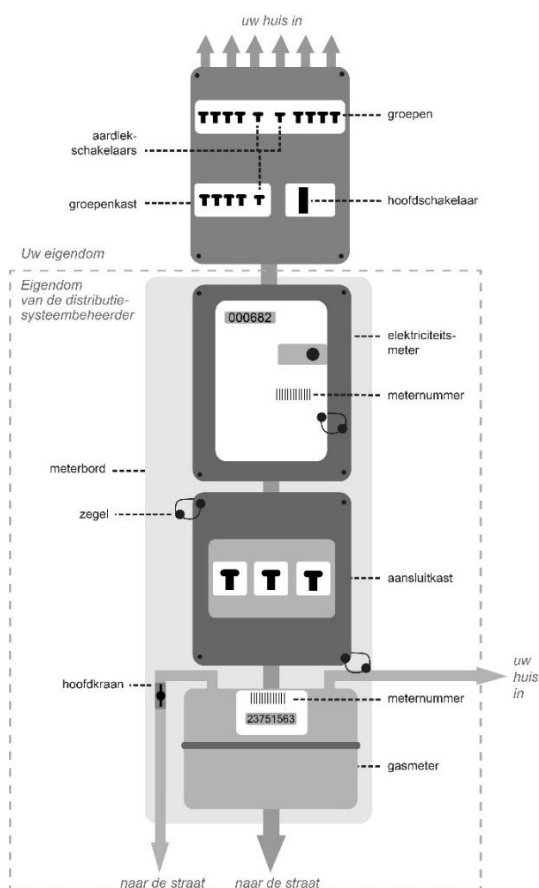
- voor elektriciteit: de Begrippencode elektriciteit 2026, de Systeemcode elektriciteit 2026, de Tarievenscode elektriciteit 2026, de Meetcode elektriciteit en de Gebiedsindelingscode elektriciteit;
- voor gas: de Begrippencode gas TSB en DSB, de Aansluit- en transportcode gas DSB, de Allocatiecode systeembeheerders gas, de Tarievenscode gas TSB en DSB, de Meetcode gas RNB en de Gebiedsindelingscode gas;
- de Informatiecode elektriciteit en gas;

of de regelgeving die na 1 juli 2026 op grond van besluiten van de ACM de voornoemde regelgeving vervangt of aanvult;

Overdrachtpunt: het fysieke punt dat de overgang markeert tussen het Distributiesysteem en de klantinstallatie;

- a. bij elektriciteit: De aansluitkast en het meterbord en de meetinrichting worden gerekend tot de aansluiting van de Distributiesysteembeheerder. Het aansluiten van de meetinrichting behoort tot de aansluitdienst van de Distributiesysteembeheerder;
- b. bij gas: De aansluitleiding, de afsluiter, de drukregelaar met afsluitklep en de gasmeetinrichting worden gerekend tot de aansluiting van de Distributiesysteembeheerder. Het aansluiten van de meetinrichting behoort tot de aansluitdienst van de Distributiesysteembeheerder;

Perceel: de onroerende zaak - als bedoeld in artikel 16, onderdelen a tot en met e, Wet waardering onroerende zaken – of roerende zaak, het gedeelte of samenstel daarvan, ten behoeve waarvan een Aansluiting tot stand is gekomen, dan wel waar naartoe of waar vandaan transport van elektriciteit en/of gas geschiedt of zal geschieden.



Afbeelding: de inrichting van een standaard meterkast met overdrachtpunten elektriciteit en gas tussen de onderscheiden eigendommen

Artikel 2 De Algemene voorwaarden

2.1 Alle Distributiesysteembeheerders in Nederland hanteren voor Aangeslotenen met een Kleine Aansluiting deze Algemene Voorwaarden zonder te discrimineren. De Algemene voorwaarden zijn te raadplegen op de website van de Distributiesysteembeheerder en zijn op aanvraag kosteloos verkrijgbaar. Op grond van (artikel 2.28 van) de Energiewet en (artikel 2.40 van) de Energieregeling is de Leverancier verantwoordelijk voor het verstrekken van deze Algemene Voorwaarden namens de Distributiesysteembeheerder.

2.2 Als bepalingen uit de Algemene voorwaarden in strijd zijn met bepalingen uit de Methoden of Voorwaarden en Regelingen, gaan de bepalingen uit de Methoden of Voorwaarden en Regelingen voor.

Artikel 3 De Aansluit- en transportovereenkomst

3.1 De Aangeslotene is verplicht een overeenkomst met een Leverancier aan te gaan. De Leverancier is verantwoordelijk voor de aanmelding van de Aangeslotene bij de Distributiesysteembeheerder en de totstandkoming van de Aansluit- en Transportovereenkomst. De Aansluit- en transportovereenkomst gaat in op de datum waarop de Levering door de Leverancier start, tenzij de Aansluit- en transportovereenkomst anders bepaalt. De Leverancier neemt deze ingangsdatum op in het aansluitingenregister van de Distributiesysteembeheerder.

3.2 Indien er onvoldoende transportcapaciteit beschikbaar is, heeft de Aangeslotene op grond van (artikel 3.46 en 3.47 van) de Energiewet geen recht op transport.

3.3 De Aangeslotene heeft het recht de Aansluit- en transportovereenkomst te ontbinden binnen veertien dagen na ontvangst van de Aansluit- en transportovereenkomst. Wordt de Aansluit- en transportovereenkomst ontbonden, dan is de Aangeslotene verplicht een vergoeding te betalen voor plaatsgevonden transport en overige verrichte werkzaamheden.

3.4 De Aansluit- en transportovereenkomst wordt aangegaan voor onbepaalde tijd, tenzij anders wordt overeengekomen.

3.5 Bij wijze van uitzondering, kan de Distributiesysteembeheerder een Aansluit- en transportovereenkomst ontbinden of een wijzigingsverzoek van de Aansluit- en transportovereenkomst of de bestaande Aansluiting, weigeren als:

- a. de Aangeslotene in verzuim is een opeisbare vordering van de Distributiesysteembeheerder te voldoen, ook als het gaat om een ander of vorig Perceel waarbij voldoende samenhang met die vordering bestaat;
- b. aannemelijk is dat een of meer bepalingen uit de Aansluit- en transportovereenkomst of wet- en regelgeving niet zijn of worden nagekomen.

Indien de Distributiesysteembeheerder de Aansluit- en transportovereenkomst ontbindt of een verzoek om wijziging weigert doet hij dit gemotiveerd. Onder een wijzigingsverzoek wordt

verstaan het uitbreiden, wijzigen, verplaatsen, vervangen of (de-)activeren van de Aansluit- en transportovereenkomst of Aansluiting.

3.6 De Distributiesysteembeheerder zal bij de uitvoering van de Aansluit- en transportovereenkomst de zorg betrachten die van een zorgvuldig handelend Distributiesysteembeheerder mag worden verwacht.

3.7 Wanneer de Aansluit- en transportovereenkomst met twee of meer personen wordt aangegaan zijn zij beiden voor alle vorderingen die uit de Aansluit- en transportovereenkomst of deze Algemene voorwaarden voortvloeien hoofdelijk verbonden.

3.8 De Aangeslotene kan deze Overeenkomst van de Distributiesysteembeheerder opzeggen met inachtneming van een opzegtermijn. De opzegtermijn bedraagt tenminste tien werkdagen. De Aangeslotene informeert zijn Leverancier voordat hij de Aansluit- en transportovereenkomst wil beëindigen. Daarbij verzoekt de Aangeslotene zijn Leverancier de Aansluit- en transportovereenkomst voor hem op te zeggen.

3.9 De Aangeslotene blijft gebonden aan de verplichtingen die volgen uit de Aansluit- en transportovereenkomst wanneer hij van de Aansluiting gebruik blijft maken en zolang hij de Distributiesysteembeheerder niet in de gelegenheid stelt de voor de beëindiging van de Aansluit- en transportovereenkomst noodzakelijke handelingen te verrichten.

3.10 De opzegtermijn voor de Distributiesysteembeheerder bedraagt minimaal dertig dagen. De Distributiesysteembeheerder zal slechts opzeggen in de gevallen waarin opzegging wegens zwaarwegende belangen is gerechtvaardigd.

3.11 Wanneer de Aansluit- en transportovereenkomst voor elektriciteit en/of gas is beëindigd, verwijderd de Distributiesysteembeheerder de Aansluiting binnen een redelijke termijn.

3.12 Wanneer op grond van (artikel 3.2 van) de Energiewet een andere rechtspersoon wordt aangewezen als Distributiesysteembeheerder, dan gaan de rechten en verplichtingen uit de Aansluit- en transportovereenkomst over op die rechtspersoon.

Artikel 4 Bijzondere verplichtingen van de Aangeslotene

4.1 De Aangeslotene moet er voor zorgen dat hij op eigen naam uit hoofde van een Leveringsovereenkomst recht heeft op Levering of invoeding van elektriciteit en/of gas. De Aangeslotene die hier niet aan voldoet, mag geen elektriciteit en/of gas met behulp van het door de Distributiesysteembeheerder beheerde Distributiesysteem afnemen of daarop invoeden. De Aangeslotene die slechts voor een beperkte hoeveelheid elektriciteit en/of gas recht op Levering of invoeding heeft mag niet meer dan deze hoeveelheid afnemen of invoeden.

4.2 De Aangeslotene werkt mee aan de naleving van de Aansluit- en transportovereenkomst en de controle daarop, in het bijzonder door:

- a. de Distributiesysteembeheerder zo spoedig mogelijk op de hoogte te stellen van door hem waargenomen of vermoede schade, gebreken of onregelmatigheden in het

aanwezige gedeelte van de Aansluiting in het Perceel en/of de Meetinrichting, verbreking van de verzegeling daaronder begrepen;

- b.** aan personen, die van een door de Distributiesysteembeheerder uitgegeven legitimatiebewijs of machtiging zijn voorzien, toegang te verlenen tot het Perceel van 08.00 tot 20.00 uur, behalve op zon- en feestdagen. Ingeval van een dringende reden kan de toegang ook verleend worden op andere dagen en buiten deze uren. Toegang aan genoemde personen wordt mede verleend ten behoeve van de uitvoering van een verplichting die op de Distributiesysteembeheerder van overheidswege rust;
- c.** de Distributiesysteembeheerder tijdig op de hoogte te stellen van adres- en naamswijzigingen, voor zover van toepassing e-mailadreswijzigingen daaronder begrepen, en van wijzigingen van banknummer en rekeningadres.

4.3 De Aangeslotene brengt geen schade toe aan de Aansluiting en/of de Meetinrichting, die in, aan, op, boven of onder het Perceel aanwezig zijn.

4.4 Wanneer de Aangeslotene zelf geen eigenaar is van het Perceel en de Aangeslotene wenst dat de Distributiesysteembeheerder handelingen verricht op of aan het Perceel voor het aanbrengen, in stand houden, uitbreiden, wijzigen, vervangen, verplaatsen of wegnemen van een Aansluiting of een Meetinrichting of handelingen die noodzakelijk zijn om het transport uit te voeren, dan mag de Distributiesysteembeheerder verlangen dat de Aangeslotene een schriftelijke verklaring van de eigenaar van het Perceel overlegt waaruit blijkt dat deze instemt met de aanpassing van zijn eigendom.

4.5 De Distributiesysteembeheerder mag zich laten vertegenwoordigen door derden.

4.6 Het is de Aangeslotene niet toegestaan:

- a.** door middel van en/of met behulp van de Installatie via het Distributiesysteem dat door de Distributiesysteembeheerder wordt beheerd, schade of ontoelaatbare hinder te veroorzaken voor de Distributiesysteembeheerder of andere Aangeslotenen;
- b.** door of ten behoeve van de Distributiesysteembeheerder aangebrachte verzegelingen te verbreken of te doen verbreken;
- c.** handelingen te verrichten of te doen verrichten waardoor de hoeveelheid uitgewisselde elektriciteit en/of gas niet of niet juist kan worden vastgesteld, dan wel een situatie te scheppen waardoor het normaal functioneren van de Meetinrichting of (andere) door de Distributiesysteembeheerder beheerde apparatuur wordt verhinderd;
- d.** zonder schriftelijke toestemming van de Distributiesysteembeheerder de Aansluiting te gebruiken en/of ter beschikking te stellen of te houden voor het transport van elektriciteit en/of gas naar derden.

De Distributiesysteembeheerder kan aan het verlenen van de in onderdeel d. bedoelde toestemming ten minste voorwaarden verbinden op grond waarvan de derde(n) jegens de Distributiesysteembeheerder gebonden word(t)(en) aan dezelfde voorwaarden als de Aangeslotene.

4.7 De Aangeslotene die de Aansluiting gebruikt of wenst te gebruiken ten behoeve van productie van elektriciteit en/of gas voor eigen verbruik en/of invoeding op het Distributiesysteem:

- a. is verplicht deze activiteit te melden aan de Distributiesysteembeheerder;
- b. leeft bij de uitvoering van deze activiteiten altijd de Methoden of Voorwaarden en Regelingen na;
- c. voorkomt dat met apparatuur in zijn installatie de spanning van de elektriciteit, die via de Aansluiting op het Distributiesysteem wordt ingevoerd, niet hoger is dan 253 volt;
- d. belemmert de Distributiesysteembeheerder niet de kwaliteit van het transport jegens de Aangeslotene en de andere belanghebbenden conform de Methoden of Voorwaarden en Regelingen te waarborgen.

De Distributiesysteembeheerder kan aanwijzingen aan de Aangeslotene geven ter voorkoming van hinder of belemmering en/of het in gevaar brengen van de veiligheid en de leveringszekerheid van het Distributiesysteem en de Aansluiting.

4.8 Wanneer de Aangeslotene toerekenbaar in strijd heeft gehandeld met een van de verplichtingen genoemd in artikel 4 van deze Algemene voorwaarden, dan kan de Distributiesysteembeheerder van de Aangeslotene een vergoeding van toegebrachte schade vorderen daaronder ook begrepen betaling van de kosten van transport en/of de kosten van de geschatte feitelijke Levering. Indien de Distributiesysteembeheerder (mede) de kosten van de geschatte feitelijke Levering in rekening brengt, is de Distributiesysteembeheerder bevoegd de omvang van de Levering over het desbetreffende tijdvak te schatten op grond van de gegevens waarover de Distributiesysteembeheerder kan beschikken.

Wanneer de Aangeslotene de bovenstaande verplichtingen niet nakomt, is de Distributiesysteembeheerder bevoegd om de Aansluiting geheel of gedeeltelijk weg te nemen en/of te deactiveren.

Artikel 5 Werkzaamheden aan de Aansluiting en de Meetinrichting

5.1 De Aansluiting en de Meetinrichting worden uitsluitend door de Distributiesysteembeheerder geactiveerd, in stand gehouden (daaronder mede begrepen onderhouden en gecontroleerd), uitgebreid, gewijzigd, vervangen, verplaatst, gedeactiveerd en weggenomen, één en ander zoveel mogelijk na voorafgaande mededeling aan en zoveel mogelijk in overleg met de Aangeslotene.

5.2 Indien de Aangeslotene activering, uitbreiding, wijziging, vervanging, verplaatsing, deactivering of wegneming van de Aansluiting en/of de Meetinrichting wenst, moet hij daartoe een aanvraag bij de Distributiesysteembeheerder indienen. Aangeslotene doet dit via de door de Distributiesysteembeheerder op haar website aangegeven elektronische wijze (web portal). Uiterlijk binnen 10 werkdagen na ontvangst van de aanvraag en met inachtneming van het bepaalde in artikel 2.2 van de Algemene voorwaarden zal de Distributiesysteembeheerder schriftelijk op deze aanvraag reageren.

5.3 De kosten van het activeren, uitbreiden, wijzigen, vervangen, verplaatsen, deactiveren en wegnemen van de Aansluiting en de Meetinrichting komen voor rekening van de Aangeslotene, indien:

- a. de Aangeslotene dit verzoekt; of
- b. dit het gevolg is van handelen of nalaten dat aan de Aangeslotene toerekenbaar is.

De kosten voor het onderhoud en de controle van de Aansluiting en de Meetinrichting worden in rekening gebracht via de periodiek verschuldigde tarieven, tenzij de Algemene voorwaarden anders bepalen.

Artikel 6 Rechten met betrekking tot het Perceel

6.1 De Aangeslotene zal zowel voor hemzelf als ten behoeve van derden in, aan, op, onder of boven het Perceel gelegde gedeelte van het Distributiesysteem, tot stand gebrachte Aansluitingen, gemaakte aftakkingen op bestaande Aansluitingen en geplaatste Meetinrichtingen blijvend gedogen. Ook zal Aangeslotene met inachtneming van het bepaalde in artikel 5.1 toestaan dat het Distributiesysteem, Aansluitingen en aftakkingen, en Meetinrichtingen in stand worden gehouden, uitgebreid, gewijzigd, vervangen, verplaatst en weggenomen.

Als de Distributiesysteembeheerder bij deze werkzaamheden schade veroorzaakt aan het Perceel herstelt de Distributiesysteembeheerder deze schade zelf. Als herstel niet mogelijk is, vergoedt de Distributiesysteembeheerder de schade met inachtneming van artikel 16.4 sub b.

6.2 De Aangeslotene draagt er zorg voor dat het gedeelte van het Distributiesysteem, de Aansluiting(en) en de Meetinrichting(en) die zich in, aan, op, onder of boven het Perceel bevinden, te allen tijde volledig en ongehinderd bereikbaar zijn. Indien een gedeelte van het Distributiesysteem, de (gedeelte van de) Aansluiting – ook van derden – en/of de Meetinrichting niet goed bereikbaar is geworden door een handelen of nalaten van de Aangeslotene of een eerdere Aangeslotene, sommeert de Distributiesysteembeheerder de Aangeslotene om binnen een redelijke door de Distributiesysteembeheerder te stellen termijn de bereikbaarheid te herstellen. Indien dat niet gebeurt, heeft de Distributiesysteembeheerder het recht:

- a. de belemmeringen weg te nemen;
- b. wijzigingen in het tracé van de Aansluiting aan te brengen;
- c. een geheel nieuwe Aansluiting tot stand te brengen; en/of
- d. de Meetinrichting te laten verplaatsen;
- e. als er geen andere minder vergaande maatregelen mogelijk zijn tijdelijk af te sluiten;

én de redelijke kosten daarvan bij de Aangeslotene in rekening te brengen.

Artikel 7 De Installatie van de Aangeslotene

De Aangeslotene draagt er zorg voor dat zijn Installatie voldoet aan de eisen in de wet en de Methoden of Voorwaarden en Regelingen. De Distributiesysteembeheerder heeft geen verplichting na te gaan of hieraan voldaan wordt.

Artikel 8 Aard en kwaliteitsniveau van de transportdienst

8.1 De Distributiesysteembeheerder levert de kwaliteit van de spanning zoals voorgeschreven in de Methoden of Voorwaarden en Regelingen.

8.2 De Distributiesysteembeheerder kan, omwille van zijn bedrijfsvoering of die van een Leverancier, de geleverde spanning kortstondig met toonfrequente of andersoortige signalen samenvoegen, dan wel de geleverde spanning kortstondig vervormen of aanpassen. Als de Installatie de ontvangst van de toegevoegde c.q. gedeformeerde signalen belemmert, kan de Distributiesysteembeheerder de Aangeslotene verplichten om voor diens rekening voorzieningen te treffen.

8.3 De Distributiesysteembeheerder spant zich in om continu transport van elektriciteit en/of gas aan te bieden. Wanneer het transport wordt of moet worden onderbroken, zal de Distributiesysteembeheerder het redelijkerwijs mogelijke doen om op de kortst mogelijke termijn het transport te hervatten.

Artikel 9 Beperking of onderbreking van het transport in specifieke omstandigheden

9.1 De Distributiesysteembeheerder mag het transport in het belang van een goede elektriciteits- en/of gasvoorziening gedurende een zo kort mogelijke tijd beperken of onderbreken als dit naar zijn oordeel noodzakelijk of gewenst is. Bijvoorbeeld in het belang van de veiligheid, de leveringszekerheid voor het Distributiesysteem, het waarborgen van veilige werkomstandigheden, bij redelijkerwijs te vrezen gevaar voor schade aan het Distributiesysteem of apparatuur en Installaties, bij storing of bij spanningsproblemen.

9.2 De Distributiesysteembeheerder stelt de Aangeslotene – voor zover mogelijk – vooraf op de hoogte van werkzaamheden die noodzakelijkerwijs leiden tot een onderbreking van het transport. Bij planbare werkzaamheden hanteert de Distributiesysteembeheerder daarbij een aankondigingstermijn van ten minste 3 werkdagen zoals bepaald in de Methoden of Voorwaarden en Regelingen.

Artikel 10 Gevolgen van niet-nakoming door de Aangeslotene

10.1 De Distributiesysteembeheerder is bevoegd de Aansluiting geheel of gedeeltelijk weg te nemen of te deactiveren, als de Aangeslotene zijn verplichtingen op grond van de Aansluit- en transportovereenkomst niet nakomt waardoor de Distributiesysteembeheerder belemmerd wordt in de uitvoering van zijn wettelijke taken en verplichtingen. Voor zover mogelijk waarschuwt de Distributiesysteembeheerder de Aangeslotene hiervoor op voorhand, behalve wanneer een Aangeslotene met zijn handelen of nalaten de veiligheid van de Aansluiting, de veiligheid van het Distributiesysteem of de veiligheid van mensen en omgeving in gevaar brengt

of door middel van oneigenlijk gebruik van de Aansluiting en het Distributiesysteem energie verbruikt (energiediefstal).

10.2 Van de bevoegdheid in artikel 10.1 zal de Distributiesysteembeheerder geen gebruik maken als de Aangeslotene:

- de Aansluiting uitsluitend voor huishoudelijke doeleinden gebruikt; en
- zich binnen tien kalenderdagen wendt tot de Geschillencommissie of de rechter nadat de voorgestelde betalingsregeling of zijn klacht over een factuur van de Distributiesysteembeheerder als bedoeld in artikel 14.6 is afgewezen.

In afwachting van de uitspraak van de Geschillencommissie of de rechter wordt de Aangeslotene niet ontslagen van de overige verplichtingen die uit de Aansluit- en transportovereenkomst voor hem voortvloeien.

10.3 De Distributiesysteembeheerder volgt de in de Methoden of Voorwaarden en/of Regelingen voorgeschreven procedure bij het afsluiten na beëindiging van de leveringsovereenkomst door de Leverancier wegens betalingsachterstand. In andere gevallen herstelt de Distributiesysteembeheerder de dienstverlening nadat de Aangeslotene de oorzaak voor het deactiveren of verwijderen van de Aansluiting heeft weggenomen. De Distributiesysteembeheerder behoudt het recht op volledige vergoeding van de kosten door deactiveren en/of het terugplaatsen of activeren van de Aansluiting, tenzij de oorzaak niet kan worden toegerekend aan de Aangeslotene.

Artikel 11 Meetinrichting en bepaling van de getransporteerde hoeveelheid elektriciteit en gas

11.1 De Distributiesysteembeheerder zorgt voor de aanwezigheid van de Meetinrichting. De Meetinrichting is eigendom van de Distributiesysteembeheerder.

11.2 De Distributiesysteembeheerder is verantwoordelijk voor het verzamelen, valideren en vaststellen van de hoeveelheid uitgewisselde elektriciteit en/of gas en voor de verwerking van deze meetgegevens richting de Leverancier, tenzij in de wet- en regelgeving deze verantwoordelijkheden bij een andere partij zijn belegd.

Artikel 12 Onderzoek van de Meetinrichting en/of meetgegevens

12.1 Bij twijfel of de Meetinrichting voldoet aan de Metrologiewet en/of de Methoden of Voorwaarden en Regelingen kunnen de Aangeslotene, de Leverancier of de Distributiesysteembeheerder verlangen dat de Meetinrichting wordt onderzocht door een voor alle partijen aanvaardbare deskundige. De Distributiesysteembeheerder informeert de Aangeslotene vooraf over onderzoeksmogelijkheden en de kosten van het onderzoek.

12.2 Wanneer uit het onderzoek blijkt dat de Meetinrichting voldoet aan de Metrologiewet, de Methoden of Voorwaarden en Regelingen dan draagt de partij die om het onderzoek en/of de vervanging van de Meetinrichting heeft verzocht de kosten daarvan. Als uit het onderzoek blijkt

dat de Meetinrichting niet voldoet draagt de Distributiesysteembeheerder de kosten van het onderzoek en de vervanging van de Meetinrichting.

12.3 Op grond van de Methodes of Voorwaarden en Regelingen mag de Distributiesysteembeheerder de Leverancier zo spoedig mogelijk op de hoogte stellen van een onderzoek van de Meetinrichting en de resultaten daarvan.

Artikel 13 Tarieven

13.1 Alle tarieven die de Distributiesysteembeheerder voor haar activiteiten in rekening brengt, maakt de Distributiesysteembeheerder jaarlijks kenbaar in het tarievenblad. Het tarievenblad is te vinden op de website van de Distributiesysteembeheerder en is op aanvraag kosteloos verkrijgbaar. De tarieven van de Distributiesysteembeheerder, die de ACM vaststelt, gelden in de periode die de ACM in haar besluiten vaststelt.

13.2 De tarieven kunnen worden verhoogd met de belastingen en heffingen die de overheid vaststelt.

Artikel 14 Betaling

14.1 De betaling van de periodiek verschuldigde tarieven voor de dienstverlening van de Distributiesysteembeheerder, verricht de Aangeslotene op basis van de facturen die de Aangeslotene ontvangt van de Leverancier. De voorwaarden over betaling aan de Leverancier worden door de overeenkomst tussen de Leverancier en de Aangeslotene bepaald. Indien een Aangeslotene geen overeenkomst heeft met een Leverancier brengt de Distributiesysteembeheerder de verschuldigde tarieven over deze periode rechtstreeks in rekening bij de Aangeslotene.

14.2 De Distributiesysteembeheerder factureert verschuldigde bedragen met een eenmalig karakter zelf met een gespecificeerde factuur aan de Aangeslotene.

14.3 De Distributiesysteembeheerder mag een vooruitbetaling verlangen voor werkzaamheden aan de Aansluiting, die niet zonder kosten ongedaan kunnen worden gemaakt wanneer dit:

- op verzoek van de Aangeslotene plaatsvindt, of;
- het gevolg is van verwijtbaar handelen of nalaten van de Aangeslotene.

14.4 De Aangeslotene voldoet iedere factuur van de Distributiesysteembeheerder door binnen veertien dagen na ontvangst te betalen, tenzij de factuur een andere termijn vermeldt. De Aangeslotene verricht de betaling op een door de Distributiesysteembeheerder aangegeven bankrekening.

14.5 Wanneer de Aangeslotene binnen de termijn van de betalingsherinnering schriftelijk en gemotiveerd verzoekt om een betalingsregeling, dan neemt de Distributiesysteembeheerder dit verzoek in behandeling. Komt de Aangeslotene een afgesproken betalingsregeling niet na, dan vervalt de betalingsregeling.

14.6 Een Aangeslotene met een Aansluiting die uitsluitend voor huishoudelijke doeleinden gebruikt wordt, mag de betaling van een factuur van de Distributiesysteembeheerder opschorten gedurende de periode dat de Aangeslotene een schriftelijke klacht over de factuur heeft ingediend en totdat de Distributiesysteembeheerder hierop heeft gereageerd.

Artikel 15 Zekerheidstelling

15.1 De Distributiesysteembeheerder kan van de Aangeslotene zekerheden verlangen in verband met de bedragen voor de eenmalige werkzaamheden of diensten die de Aangeslotene verschuldigd is of zal worden, zoals door middel van een bankgarantie of waarborgsom.

15.2 Een waarborgsom wordt terugbetaald zo spoedig mogelijk nadat de noodzaak tot zekerheidstelling niet meer aanwezig is. In ieder geval zal de waarborgsom uiterlijk zes weken na de betaling op de eindfactuur bij beëindiging van de Aansluit- en transportovereenkomst worden terugbetaald. Wanneer de Aangeslotene nog betalingsverplichtingen open heeft staan wordt de waarborgsom terugbetaald onder aftrek van het bedrag dat nog verschuldigd is.

15.3 De Distributiesysteembeheerder betaalt rente over de waarborgsom vanaf de datum van ontvangst tot de datum van terugbetaling. Het rentepercentage is de wettelijke rente verminderd met 3 procentpunten, maar niet lager dan 0%. Uitbetaling van de rente gebeurt uiterlijk bij de terugbetaling van de waarborgsom.

Artikel 16 Aansprakelijkheid

16.1 De Distributiesysteembeheerder is, met inachtneming van het bepaalde in de overige leden van dit artikel, aansprakelijk voor schade geleden door de Aangeslotene als gevolg van onderbreking van het transport van elektriciteit en/of gas echter uitsluitend indien en voor zover:

- a. de onderbreking het gevolg is van een aan de Distributiesysteembeheerder toerekenbare tekortkoming; en
- b. het personenschade is als gevolg van lichamelijk letsel of overlijden; en/of
- c. het zaakschade is bestaande uit vernietiging, beschadiging of verlies van een zaak; en/of
- d. het noodzakelijke kosten zijn ter voorkoming van zaakschade bij een onderbreking van meer dan 8 uur, die niet bestaan uit kosten ter zake van een vervangende elektriciteitsvoorziening.

16.2 De Distributiesysteembeheerder is, met inachtneming van het bepaalde in de overige leden van dit artikel daarnaast aansprakelijk voor schade aan personen of zaken ten gevolge van een gebrekkige Aansluiting of een gebrekkig transport dan wel van een onjuist handelen of nalaten in verband met de Aansluiting en/of transport - niet zijnde een onderbreking van het transport, tenzij de schade het gevolg is van een tekortkoming die de Distributiesysteembeheerder niet kan worden toegerekend.

16.3 Het vergoeden van indirecte schade, zoals schade die ontstaat door bedrijfsstilstand, winstderving, gemiste omzetten, vertragingsschade en gemiste besparingen, is in alle gevallen uitgesloten. Als uitzondering op het niet vergoeden van indirecte schade, geldt dat indirecte

schade die ontstaat als gevolg van opzet op bewuste roekeloosheid van de Distributiesysteembeheerder wel wordt vergoed.

16.4. Als de Distributiesysteembeheerder verplicht is aan de Aangeslotene schade te vergoeden, komt deze alleen voor vergoeding in aanmerking tot een bedrag van ten hoogste:

- a. € 5.000.000,-- (vijf miljoen Euro) per gebeurtenis voor alle Aangeslotenen tezamen voor zover het om personenschade gaat.
- b. € 2.500.000,- (twee miljoen en vijfhonderdduizend Euro) per gebeurtenis voor alle Aangeslotenen tezamen voor zover het om zaakschade en de noodzakelijke kosten ter voorkoming van zaakschade gaat, onder de voorwaarde dat de totale vergoeding van zaakschade en noodzakelijke kosten ter voorkoming van zaakschade is beperkt tot ten hoogste € 5.000,- (vijfduizend Euro) per Aangeslotene.

Als het totaal van de schaden meer bedraagt dan de vermelde € 5.000.000,-- aan personenschade en/of € 2.500.000,-- aan zaakschade en/of noodzakelijke kosten ter voorkoming van zaakschade, is de Distributiesysteembeheerder niet gehouden meer schadevergoeding te betalen dan bedoeld bedrag, waarbij met inachtneming van de eerder in deze bepaling genoemde maxima per Aangeslotene, de aanspraken van de Aangeslotenen naar evenredigheid zullen worden voldaan.

De vergoeding van de noodzakelijke kosten ter voorkoming van zaakschade is in alle gevallen beperkt tot € 100,-- (honderd Euro) per Aangeslotene.

16.5 Schade dient zo spoedig mogelijk maar uiterlijk binnen twaalf weken na het ontstaan daarvan aan de Distributiesysteembeheerder te zijn gemeld, tenzij de Aangeslotene aannemelijk maakt dat hij de schade niet eerder heeft kunnen melden. Aangeslotene kan deze melding indienen via de website van de Distributiesysteembeheerder.

16.6 De aansprakelijkheidsregeling in de vorige leden van dit artikel geldt mede ten aanzien van een andere systeembeheerder. Onder “andere systeembeheerder” worden in ieder geval begrepen andere transmissiesysteembeheerders of Distributiesysteembeheerders, eigenaren van Distributiesystemen die conform de Energiewet geen Distributiesysteembeheerder hebben aangewezen, eigenaren van directe lijnen en elektriciteitsproducenten respectievelijk gasproducenten en gasopslagbedrijven.

16.7 De Aangeslotene is aansprakelijk voor alle aan hem toerekenbare schade aan enige door de Distributiesysteembeheerder ten behoeve van de Aansluiting en/of het transport in, aan, op, onder of boven het Perceel aangebrachte voorziening. Indien de Aangeslotene schade moet vergoeden, is deze beperkt tot een bedrag van ten hoogste € 5.000,- (vijfduizend Euro) per Aansluiting en per gebeurtenis. Bij oneigenlijk gebruik van de Aansluiting en/of het Distributiesysteem, met als gevolg verbruik van energie zonder registratie door een meetinrichting, of bij het schenden van de overeengekomen verbodsbepaling in artikel 4.6 sub b, c en d van de Algemene voorwaarden, geldt deze beperking van de schadevergoedingsplicht niet.

Artikel 17 Klachten en geschillen

17.1 Indien de Aangeslotene een klacht heeft over de totstandkoming of uitvoering van de Aansluit- en transportovereenkomst (daaronder niet begrepen de afwijzing van een voorgestelde betalingsregeling), dient hij deze eerst aan de Distributiesysteembeheerder voor te leggen. De Aangeslotene moet een klacht voorleggen binnen bekwame tijd nadat hij het feit waarop de klacht gestoeld is, heeft ontdekt of redelijkerwijze had kunnen ontdekken.

De Aangeslotene meldt een klacht schriftelijk en gemotiveerd bij de Distributiesysteembeheerder met gebruikmaking van de adresgegevens en bij voorkeur middels elektronische postbus zoals aangegeven op de website van de Distributiesysteembeheerder. De Distributiesysteembeheerder reageert uiterlijk binnen acht weken na ontvangst schriftelijk en gemotiveerd op de klacht.

17.2 Indien een klacht niet naar tevredenheid van de Aangeslotene is opgelost of een voorstel tot een betalingsregeling wordt afgewezen kan zowel de Aangeslotene als de Distributiesysteembeheerder een geschil aan de Geschillencommissie voorleggen – binnen de termijn en rekening houdend met de overige voorwaarden die in het reglement van de Geschillencommissie zijn opgenomen - of aan de bevoegde rechter in Nederland.

17.3 Wanneer de Aangeslotene ervoor kiest een geschil voor te leggen aan de Geschillencommissie, dan is de Distributiesysteembeheerder aan deze keuze gebonden, vanaf het moment dat het indienen van een verzoek tot behandeling daarvan bij de Geschillencommissie bekend is.

17.4 Als de Distributiesysteembeheerder een geschil wil voorleggen aan de Geschillencommissie dan is een schriftelijke instemming van de Aangeslotene vereist.

17.5 De Geschillencommissie doet uitspraak onder de voorwaarden van het Reglement Geschillencommissie Energie. De beslissing van de Geschillencommissie is een bindend advies. Voor de behandeling van een geschil is een vergoeding verschuldigd. Als de Geschillencommissie de klacht gegrond verklaart krijgt de Aangeslotene deze vergoeding terug van de Distributiesysteembeheerder.

Artikel 18 Wijziging van de Algemene voorwaarden en het tarievenblad

18.1 De Algemene voorwaarden en het tarievenblad kunnen door de Distributiesysteembeheerder worden gewijzigd. Wijzigingen treden in werking 30 dagen na de bekendmaking daarvan, tenzij uit een besluit van de ACM een kortere termijn volgt.

18.2 Als bekendmaking geldt een kennisgeving dat de Algemene voorwaarden, voorschriften en regelingen zijn gewijzigd. De Distributiesysteembeheerder plaatst daartoe een advertentie in één of meer dag- of weekbladen die verspreid worden in het verzorgingsgebied van de Distributiesysteembeheerder. De gewijzigde voorwaarden, voorschriften en regelingen zijn op verzoek kosteloos verkrijgbaar en te downloaden op de website van de Distributiesysteembeheerder. De Distributiesysteembeheerder spant zich in om de bekendmaking van wijzigingen via algemene digitale mediakanalen te verspreiden.

18.3 Wijzigingen gelden ook ten aanzien van bestaande Aansluit- en transportovereenkomsten.

18.4 Indien een Aangeslotene een wijziging niet wenst te accepteren, kan hij de Aansluit- en transportovereenkomst opzeggen.

Artikel 19 Slotbepalingen

19.1 Deze Algemene voorwaarden zijn van toepassing vanaf 1 juli 2026. Met ingang van die datum vervangen de nieuwe Algemene voorwaarden de tot dan toe geldende algemene voorwaarden op een eerder gesloten Aansluit- en transportovereenkomst. De korte aanduiding van deze Algemene voorwaarden is: Algemene Voorwaarden Kleine Aansluiting 2026 of AVKA.

19.2 Op de Aansluit- en transportovereenkomst is Nederlands recht van toepassing.